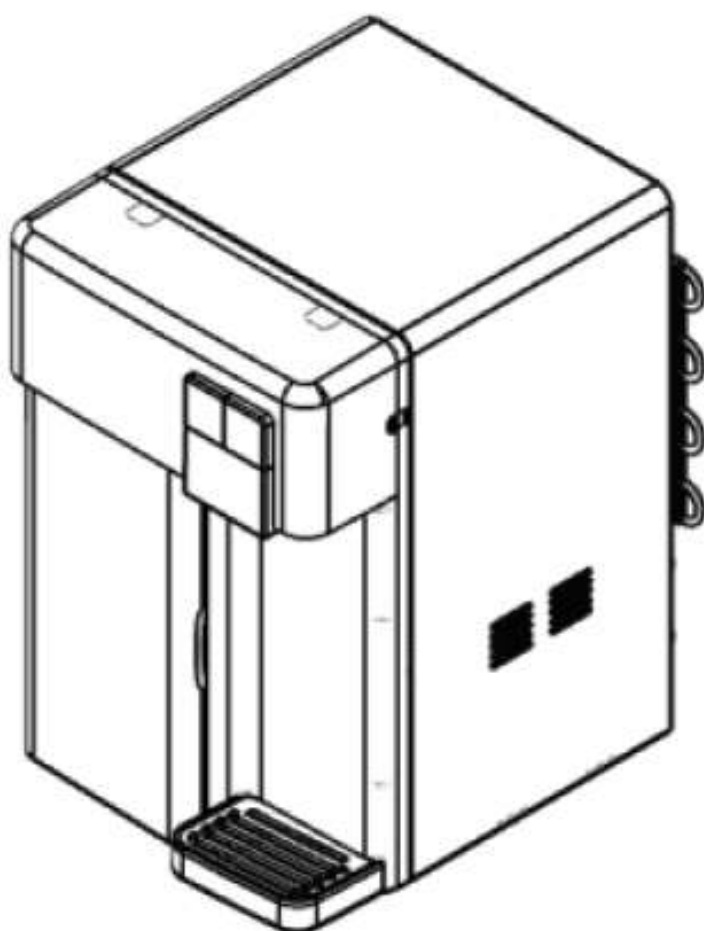


CPD 19

Purificador Água Gelada

Manual de Utilização Garantia



Hoken  Água



Manual reciclável



Prezado Cliente

Este manual foi desenvolvido pensando em você e em sua família. Ele traz informações simples para você ter o máximo aproveitamento deste produto: com conforto, segurança e economia. A Hoken Água está à sua inteira disposição para sanar qualquer dúvida e ouvir críticas ou sugestões. Para instalar, utilizar e conservar seu produto corretamente, siga todas as instruções deste manual.

Atenção/ Itens de segurança

- Conecte o fio apenas à voltagem descrita na etiqueta de características técnicas, a fim de evitar acidentes como choques elétricos ou incêndios. E certifique-se de que a tomada se encontra em ambiente interno, para que esteja protegida de umidade.

- Certifique-se de que o fio não está dobrado e não coloque objetos pesados sobre o mesmo, a fim de evitar qualquer falha elétrica ou dano. Não pegue o plugue nem o fide da tomada com a mão molhada, a fim de evitar choque elétrico.

- Nunca jogue água sobre o sistema de filtragem, a fim de evitar risco de choque elétrico.

Mantenha o fio longe de áreas de circulação. Para evitar incêndios, nunca coloque o fio debaixo de tapetes ou perto de resistências, radiadores, fogões ou aquecedores.

- Não use fios ou plugues danificados nem tomadas soltas, em que o plugue não fique bem preso, a fim de evitar riscos de incêndio ou choque elétrico.

- Em caso de defeitos ou danos no cabo de alimentação de energia o mesmo deve ser substituído apenas pelo fabricante (contacte com o SAC **0800 701 13 15**).

- Tire o fio da tomada quando não for utilizar o sistema por um longo período de tempo. O isolamento pode se danificar, causando curtos circuitos, incêndio e/ou choque elétrico.

- Remova a poeira do plugue com um pano seco, periodicamente. O acúmulo de poeira pode danificar o isolamento, causando incêndios.

- Instale o produto a pelo menos 10 cm de distância da parede, sobre uma superfície firme e plana, utilize o suporte de parede adequado para este tipo de instalação.

- Depois de instalado, movimentado e agitado intensamente, são necessários aproximadamente 30 minutos para a estabilização do compressor, antes de usar o produto.

- **Se a pressão da água da residência é mais alta do que a pressão de trabalho máxima do aparelho (veja a pag. 9 deste manual), instale uma válvula redutora de pressão na rede de fornecimento de água. Feche a válvula de entrada de água, tire da tomada e ligue para uma assistência técnica em caso de vazamento de água do produto.**

- Mantenha o aparelho protegido da luz direta do sol. O calor do sol pode deformar as partes não-metálicas, podendo provocar danos aos componentes eletrônicos.

- Conecte a entrada de água do produto apenas a tubulações de água natural. Em águas quentes ou frias pode haver avarias nos dispositivos filtrante e oscilações no sistema de refrigeração.

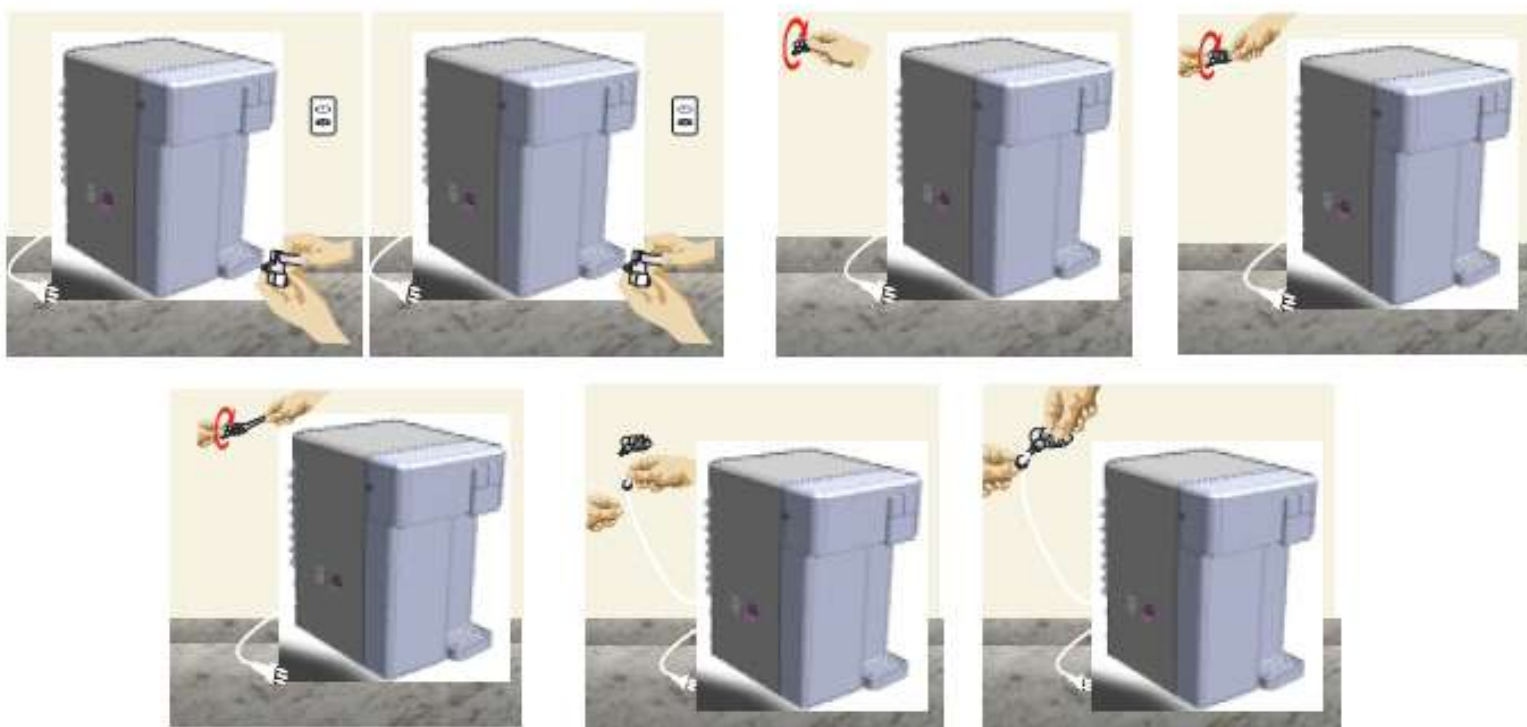
- Tire da tomada imediatamente em caso de fumaça ou cheiro de queimado e ligue para uma assistência técnica. Pode ocorrer incêndio e/ou choque elétrico.

Instalação

⚠ Atenção

Certifique-se de que não há vazamentos de água antes de ligar o fio na tomada.

1- Conecte o adaptador (kit) no ponto de alimentação de água (registro principal de alimentação de água do ponto a ser instalado deve estar fechado). Para este procedimento deve ser utilizado fita veda rosca. Logo em seguida introduza a mangueira de entrada no orifício da capa sextavada e prenda a mangueira no bico do adaptador, em seguida rosqueie a capa sextavada ao adaptador RM.



3 - Abra o registro principal de alimentação de água. Aperte o botão registro água natural para abri-lo, e deixe escoar 40 litros de água natural (antes de utilizar), este escoamento é necessário para eliminar possíveis partículas de carvão oriundas do processo de fabricação.



4 - Após escoamento de 40 litros de água natural feche o botão de água natural. Para fechar o botão basta interromper o aperto (despressionar).

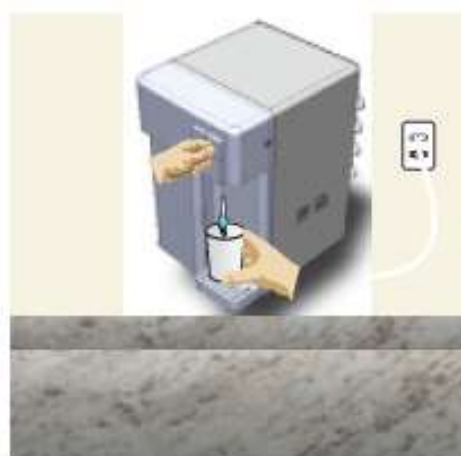
Abra o botão registro de água gelada apertando o mesmo (deixe o registro aberto até que comece a escoar água pela bica), após sair água na bica feche o botão registro de água gelada (despressionando). No início poderá sair uma porção de ar pela bica, aguarde a saída de água se estabilizar antes de fechar.

5 - Coloque o cabo de alimentação de energia na tomada e neste momento o compressor irá ligar e água estará gelada após o tempo de ciclo (operação do sistema de refrigeração).

6 - Coloque a bandeja coletora de água no painel encaixando a mesma na parte inferior do painel.



7 - Caso a água gelada apresente sabor, deixe a mesma escoar por pelo menos 10 litros (ou até terminar o gosto), isto pode ocorrer devido ao material de fabricação do tanque ser plástico.



Atenção: Antes de utilizar escoar 40 litros de água natural, este processo deve ser feito no momento da instalação do produto e/ ou após a substituição do dispositivo filtrante.

Somente coloque o cabo de alimentação de energia na tomada após verificar se existe vazamentos hidráulicos, e aguarde 30 minutos após a instalação para ligar o cabo à tomada. Sempre observe a tensão de alimentação de energia se é compatível a tensão do produto.

Utilização do Produto

Extração de Água Gelada

Após a instalação correta do produto, aguarde o tempo de ciclo do sistema de refrigeração. Após o ciclo a água gelada do tanque está na temperatura ideal para consumo (gelada).

Para retirar água gelada do Purificador de água CPD 19, posicione o recipiente sobre a bandeja coletora de água, aperte o botão (pressioando).

Para fechar, basta despressionar o botão e a saída de água será interrompida.



Extração de Água Natural

Para retirar água natural do Purificador de água gelada CPD 19, posicione o recipiente sobre a bandeja coletora de água, aperte o botão (pressioando).

Para fechar, gire o botão registro água natural (inferior) no sentido horário.



Sistema de filtragem

Carbomax 7"

O dispositivo filtrante Carbomax 7" é responsável por dois estágio de filtragem, atuando através do processo de adsorção química, com a mais alta tecnologia em carvão ativado, que proporciona ao produto uma eficiência muito superior a dos filtros comercializados no mercado. Além de suas exepcionais características de adsorção química, possui em sua formulação o agente bacteriostático HK 127 que inibe a proliferação de fungos e bactérias no interior do dispositivo filtrante. A tecnologia de fabricação deste dispositivo garante controle total dos micros poros de alta eficiência na retenção de partículas sólidas, turbidez, sedimentos e cor.

Atenção:

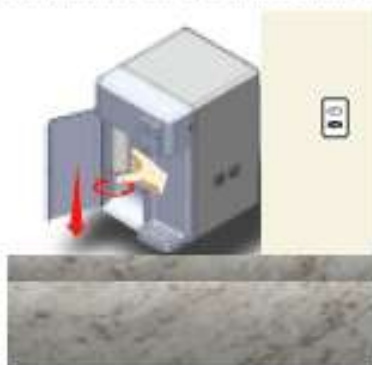
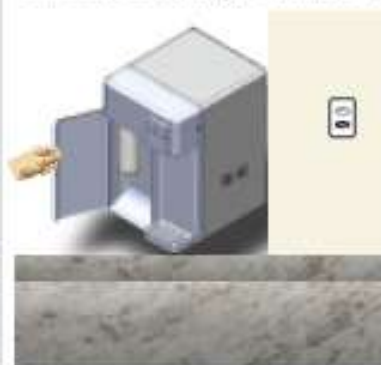
- Faça as substituições do dispositivo filtrante no mínimo de acordo com o período e/ ou de acordo com a quantidade de água indicada neste manual, a fim de garantir a qualidade da água consumida.
- Este produto deve ser utilizado em águas permanentemente cloradas, que obedeçam os padrões mínimos de pré tratamento estipulados na "legislação vigente", do Ministério da Saúde.

Substituição do dispositivo filtrante



Passo 1: Feche o registro de alimentação de água, retire o cabo de energia elétrica da tomada e abra os registros de água gelada e natural do produto (para liberar a pressão interna).

Atenção: Toda manutenção ou reparo deve ser feito com o registro de alimentação de água desligado e o cabo de energia elétrica fora da tomada para evitar acidentes.



Passo 2: Puxe a tampa comportamento do dispositivo até que a mesma se abra completamente.

Passo 3: Gire o dispositivo filtrante no sentido anti horário (esquerda) e logo depois para baixo.

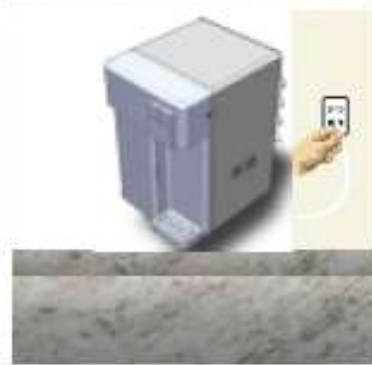
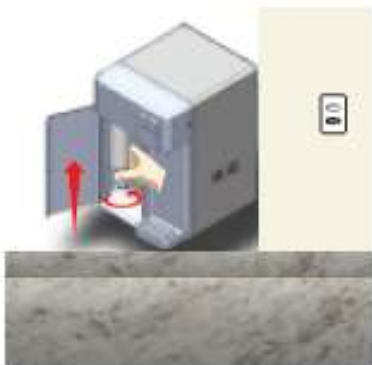
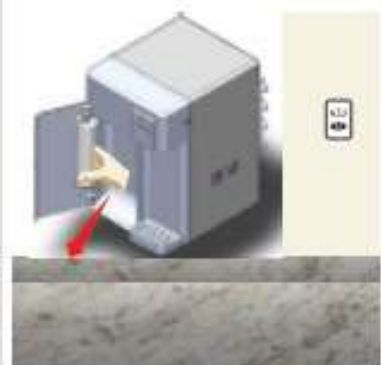
Coloque as luvas descartáveis, e introduza o novo dispositivo no copo.

Encaixe o novo dispositivo girando o mesmo no sentido horário (direita) e empurrando para cima.

Feche a tampa compartimento do dispositivo até que a mesma encaixe perfeitamente ao painel.

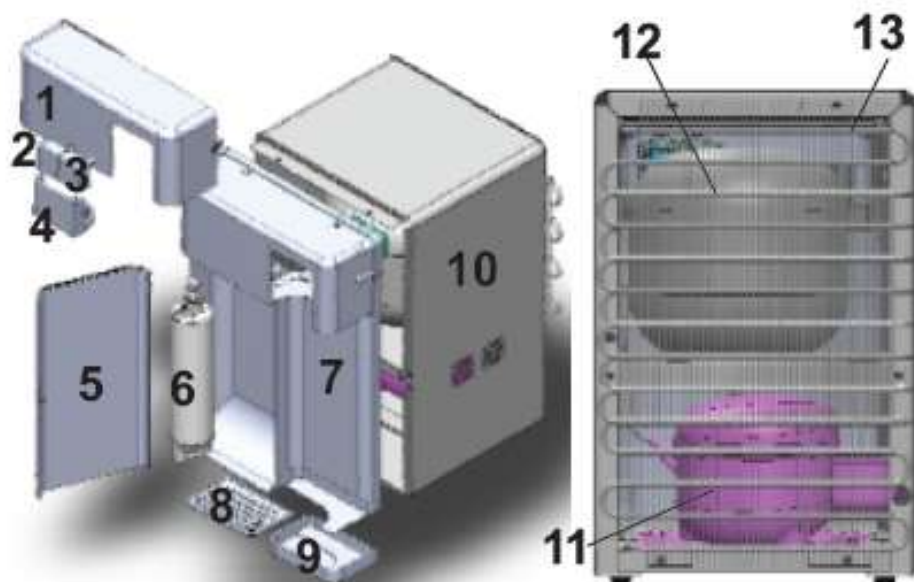
Atenção: Após a substituição do dispositivo filtrante deixe escoar pelo menos 40 litros de água antes de utilizar.

Coloque o cabo de alimentação novamente na tomada e aguarde o tempo de ciclo de refrigeração para utilizar o produto.



Peças e serviços

Capa do Painel - 1
Botão Água Natural - 2
Botão Água Gelada - 3
Suporte da Bica - 4
Tampa Compartimento do Dispositivo - 5
Dispositivo Filtrante Carbomax - 6
Painel Frontal - 7
Grelha - 8
Pingadeira - 9
Carenagem (Gabinete) - 10
Compressor - 11
Reservatório - 12
Condensador - 13



Limpeza do produto.

Mantenha sempre limpo o ambiente ao redor do aparelho e solicite que o técnico efetue a limpeza da parte interna do produto.

A parte externa do produto (painel e carenagem) pode ser limpa com álcool e detergente neutro, assim como a bica de saída de água.

1 - Abra os registros de água gelada e natural e deixe escoar cerca de 40 litros de água.

2 - Este procedimento é necessário que seja feito pelo menos a cada 4 meses para que o reservatório seja limpo.

3 - Caso o produto fique sem utilização por mais de uma semana, antes de utilizar abra os registros de água gelada e natural e deixe escoar 2 litros de água, assim a água será renovada no interior do produto.

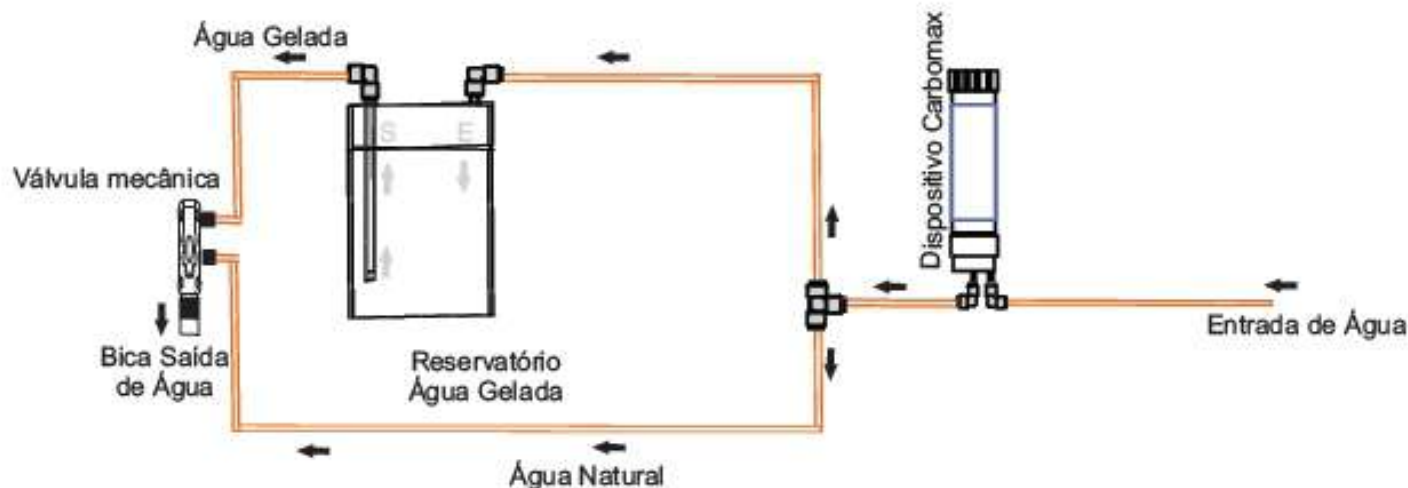


Atenção.: Para higienização do reservatório, solicite à assistência técnica mais próxima ou pelo SAC 0800 701 13 15.

Fluxo de Água

Hoken Água

HOKEN INTERNATIONAL COMPANY Ltda
Fluxo da Água - CPD 19



Tempo estimado para a troca do dispositivo filtrante

O tempo estimado de substituição dos dispositivos filtrantes, que é um artigo de consumo, não indica o período de garantia de qualidade, mas significa o tempo ideal de substituição do dispositivo filtrante. Assim, o tempo estimado de substituição de um dispositivo filtrante pode ser reduzido, caso ele seja usado em uma área com água de má qualidade ou usado com muita frequência.

Substituição dos dispositivos filtrantes é estimada à uma utilização aproximadamente para uma família de 5 pessoas, onde cada indivíduo consuma 2,4 litros de água diariamente.

Aviso: Este produto não deve ser utilizado por crianças sem a supervisão de um adulto, e/ou pessoas com deficiências físicas ou mentais a fim de evitar possíveis acidentes.

Elemento filtrante	Vida Util	Capacidade
■ Carbomax 7"	4 a 6 meses	2160 litros

Classificação do aparelho

- Eficiência redução de cloro livre: $\geq 75\%$ aprovado
- Eficiência retenção de partículas: Classe C $\geq 5 a < 15\mu m$
- Eficiência bacteriológica: Não se aplica.

Especificações

Nome do produto	Purificador de Água Gelada/ Natural CPD 19
Nome do modelo	CPD 19
Volume do tanque de água gelada	2,3 l
Volume do tanque de água natural	(Alimentação direta)
Vazão máxima recomendada	60 l/h (1 l / min)
Método de filtração	Carbomax (Mecânica/ Adsorção química)
Capacidade de refrigeração (l)	1,01 l/h aprox.
Dimensões (aproximadas)	260(L) x 315(P) x 405(A) mm
Peso bruto	11,6 kg
Peso líquido	10,4 kg
Temperatura máxima de operação	40°C
Temperatura mínima de operação	5°C
Pressão máxima de operação	294,2 kPa (30 mca)
Pressão mínima de operação	19,6 kPa (2 mca)
Gás refrigerante	R - 134a / 29g
Temperatura máxima / mínima de água de entrada	27°C / 10°C
Tensão nominal/ Potência nominal (127/220 V)	(127 V - 100 W) / (220 V - 80 W)
Indicação (água)	Pré tratada (Legislação Vigente)
Frequência nominal	60 Hz
Grau de proteção	IP X0
Condição de trabalho	De uso interno
Volume referencia para efeito de teste (descarte)	40 l
Volume referencia para ensaio de particulado	2160 l
Volume referencia para ensaio de extraíveis	2,5 l
Volume referencia para ensaio microbiológico	2160 l

(l) - Conforme NBR 16236: 2013

Para demais dados do compressor, consulte a etiqueta de identificação do mesmo e ou do aparelho.

A quantidade de água processada pode ser afetada pela pressão e temperatura da água em diferentes estações (primavera, verão, outono e inverno). Este produto deve trabalhar dentro dos limites de voltagem estabelecidos pelo A.N.E.E.L/D.N.A.E.E., portaria n° 4 de 10/01/89.

Em caso de avarias ao sistema elétrico, ou em caso de danos no cabo de alimentação de energia elétrica, os mesmos deverão ser reparados ou substituídos pela rede autorizada de assistência técnica, a fim de evitar riscos ao consumidor.

Este aparelho esta de acordo com a norma NBR 16098 - aparelho para melhoria da qualidade da água para consumo humano.

Este aparelho esta de acordo com a norma NBR NM IEC 60335-1 Segurança de aparelhos eletrodomésticos e similares
Parte 1: Requisitos gerais

Em decorrência do aprimoramento tecnológico dos produtos Hoken Água, pode haver alterações no produto e nas especificações técnicas do aparelho sem prévio aviso.

Todas as figuras neste manual são meramente ilustrativas.

Os dispositivos filtrantes e peças de reposição estão disponíveis na rede autorizada de assistência técnica ou pelo SAC 0800 701 1315.

CERTIFICADO DE GARANTIA HOKEN

A Hoken International Company garante ao cliente:

O produto adquirido está livre de defeitos (materiais, processo de fabricação e pré-montagem) e terá garantia do fabricante pelo período de 6 meses a contar da data da compra, exceto os elementos filtrantes.

A garantia aqui definida refere-se a utilização do equipamento em processos de filtragem.

Estão excetuados da garantia os casos de uso indevido, acidentes, incêndios e utilização do produto em locais de calor intenso, sob o risco de avariar os materiais.

A Hoken Água responsabiliza-se tão somente pelos aparelhos montados pelos seus Distribuidores.

A substituição dos elementos filtrantes é aconselhada a qualquer tempo, quando a água não apresentar boas condições de consumo.

Os elementos filtrantes não estão cobertos por essa garantia e suas substituições ocorrerão com repasse de custo ao usuário.

O fabricante responsabiliza-se somente pelos produtos vendidos por seus Distribuidores.

Este produto foi desenvolvido para água pré-tratada permanentemente clorada, de acordo com **legislação vigente do Ministério da Saúde do Brasil, cujos parâmetros devem ser obedecidos pelas empresas públicas ou privadas de fornecimento de água para regiões urbanas, sendo estas as condições essenciais para seu pleno funcionamento e eficácia.*

Este aparelho está de acordo com a norma NBR 16098 - aparelho para melhoria da qualidade da água para consumo humano.

Hoken Água

Assistência Técnica Autorizada Hoken
Consulte o guia completo na internet
www.hoken.com.br

SAC - Serviço de Atendimento ao Cliente - Brasil

0800 701 13 15

Fabricado e Distribuído por: HOKEN INTERNATIONAL COMPANY LTDA. - INDÚSTRIA BRASILEIRA
Rua Dr. José Jorge Cury, 270 - Minidistrito Tancredo Neves - São José do Rio Preto - SP - CEP.: 15076-610
C.N.P.J.: 02.174.059/0001-21 - I.E.: 647.284.126.119 - Fone DDI: 55 17 2136-2600 - www.hoken.com.br